



# INSTALLATION INSTRUCTIONS

## RT/XT15 & 1.5CI WINCH MOUNTING KIT

Part Number: 71876

Application: 2005-2008 Honda Recon

Your safety, and the safety of others, is very important. To help you make informed decisions about safety, we have provided installation and operating instructions and other information on labels and in this guide. This information alerts you to potential hazards that could hurt you or others. It is not possible to warn you about all potential hazards associated with this product, you must use your own good judgment.

**CARELESS INSTALLATION AND OPERATION CAN RESULT IN SERIOUS INJURY OR EQUIPMENT DAMAGE. READ AND UNDERSTAND ALL SAFETY PRECAUTIONS AND OPERATING INSTRUCTIONS BEFORE INSTALLING AND OPERATING THIS PRODUCT.**

This guide identifies potential hazards and has important safety messages that help you and others avoid personal injury or death. **WARNING** and **CAUTION** are signal words that identify the level of hazard. These signal words mean:

**▲WARNING** signals a hazard that *could* cause serious injury or death, if you do not follow recommendations. **▲CAUTION** signals a hazard that *may* cause minor to moderate injury, if you do not follow recommendations.

This guide uses **NOTICE** to call attention to important mechanical information, and **Note** to emphasize general information worthy of special attention.

### ▲ WARNING

#### INJURY HAZARD

**Failure to observe these instructions could lead to severe injury or death.**

- ❑ **Always** use extreme caution when drilling on any vehicle. Make sure that all fuel lines, brake lines, electrical wires, and other objects are not punctured or damaged when / if drilling on the vehicle. Thoroughly inspect the area to be drilled (on both sides of material) prior to drilling, and relocate any objects that may be damaged. Failure to inspect the area to be drilled may result in vehicle damage, electrical shock, fire or personal injury.
- ❑ **Always** wear safety glasses when installing this kit. A drilling operation will cause flying metal chips. Flying chips can cause eye injury.
- ❑ **Always** use extreme caution when cutting and trimming during fitting.
- ❑ **Always** remove jewelry and wear eye protection.
- ❑ **Never** lean over battery while making connections.
- ❑ **Never route electrical cables:**
  - Across any sharp edges.
  - Through or near moving parts.
  - Near parts that become hot.
- ❑ **Always** insulate and protect all exposed wiring and electrical terminals.
- ❑ **Always** install terminal boots as directed in installation instructions.
- ❑ **Always** use appropriate and adequate care in lifting components into place.
- ❑ **Always** insure components will remain secure during installation and operation.
- ❑ **Always** tighten all nuts and bolts securely, per the installation and operation.
- ❑ **Always** perform regular inspections and maintenance on the winch, winch mount and related hardware.
- ❑ **Never** operate this **WARN** product with damaged or missing parts.

<b>⚠ Caution</b>
<b>Moving Parts Entanglement Hazard</b>
<b>Failure to observe these instructions could lead to minor or moderate injury.</b>
<input type="checkbox"/> <b>Always</b> take time to fully read and understand the installation and Operations Guide included with this product. <input type="checkbox"/> <b>Never</b> operate this product if you are under 16 years of age. <input type="checkbox"/> <b>Never</b> operate this product when under the influence of drugs, alcohol or medications.
<b>Read installation and operating instructions thoroughly.</b>

<b>Notice</b>
<b>Equipment Damage</b>
<input type="checkbox"/> <b>Always</b> refer to the Installation and Specification Guide, supplied in the winch kit, for all wiring schematics and specific details on how to wire this WARN product to your vehicle.
<b>Read installation and operating instructions thoroughly.</b>

## I. TABLE OF CONTENTS

Tools Required	page 2
Torque Specifications	page 2
Parts List	page 3
Winch Mounting Plate Installation	page 4
Fairlead Bracket Installation	page 5-6
Maintenance/Care	page 7

## II. TOOLS REQUIRED

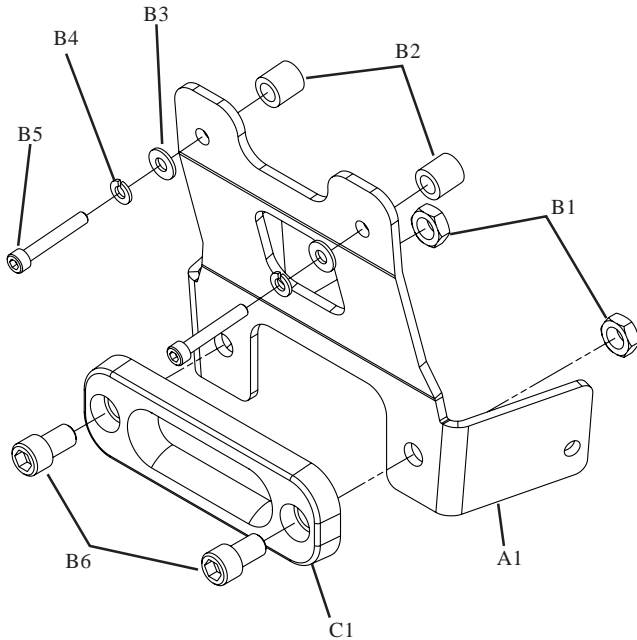
- Allen Wrench	5mm, 3/8"
- Socket	12mm, 1/2"
- Wrench	1/2", 5/8"

## III. TORQUE SPECIFICATIONS

1/4 (M6)	8 lb. ft. (10.8 N-m)
5/16 (M8)	17 lb. ft. (12.5 N-m)
3/8 (M10)	30 lb. ft. (40.7 N-m)
7/16 (M12)	50 lb. ft. (67.8 N-m)
1/2 (M14)	75 lb. ft. (101.7 N-m)

#### IV. PARTS LIST

Figure 1



<u>Ref.</u>	<u>Qty</u>	<u>Description</u>
A1	1	Fairlead Mounting Plate
B1	2	7/16-14 Lock Nut (not included)
B2	2	Spacer .330ID x .650OD x .375L
B3	2	1/4" Flat Washer
B4	2	1/4" Lock Washer
B5	2	M6-1.00 x 40m Socket Head Bolt
B6	2	7/16-14 x 3/4 Socket Head Bolt (not included)
C1	1	Hawse Fairlead (not included)

#### IV. PARTS LIST CONTINUED

<u>Ref.</u>	<u>Qty</u>	<u>Description</u>
D1	4	5/16-18 x 1 1/8 x 1 3/4 U-Bolt
D2	8	5/16" Flat Washer
D3	8	5/16" Lock Washer
D4	8	5/16-18 Nut
E1	1	Winch Mounting Bracket
F1	1	1.5ci Winch (not included)

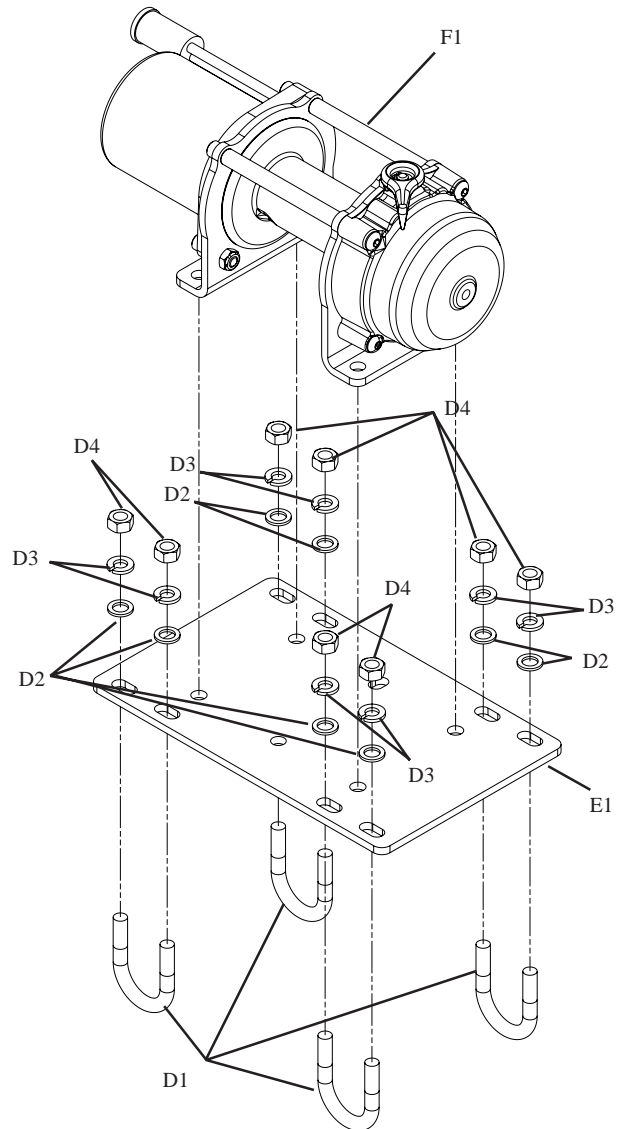


Figure 2

## V. WINCH MOUNTING PLATE INSTALLATION

**Note:** Pictures show front of ATV on a lift. When winch mount is complete, the winch will be at an angle to the floor.

1. Attach winch (F1) to winch mounting plate (E1) using M8 hardware found in winch kit. See Figure 3. Tighten M8 hardware to torque specifications found on page 2.

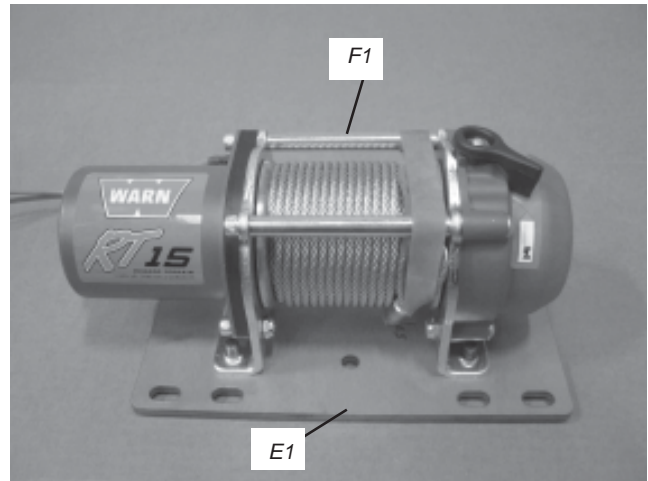


Figure 3 Mount winch to mounting plate

2. Place assembled winch (F1) and mounting plate (E1) on frame, being sure that winch motor is to the left when standing in front of ATV.

Attach mounting plate E1 to frame using u-bolts (D1), 5/16 nuts (D4), 5/16 lock washers (D3) and 5/16 flat washers (D2). Do not tighten at this time.

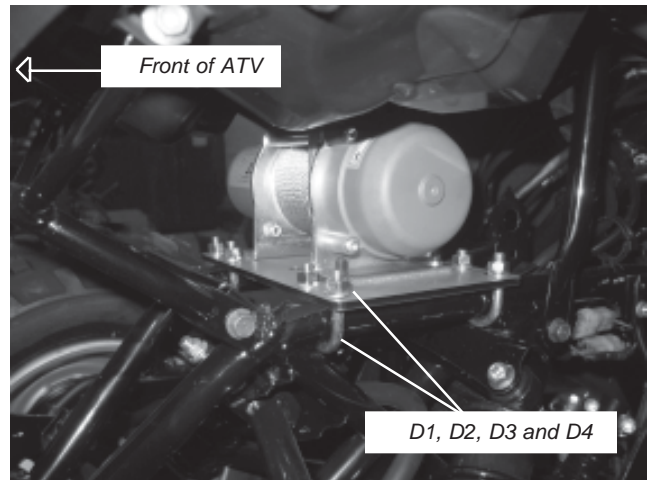


Figure 4 U-Bolt Installation

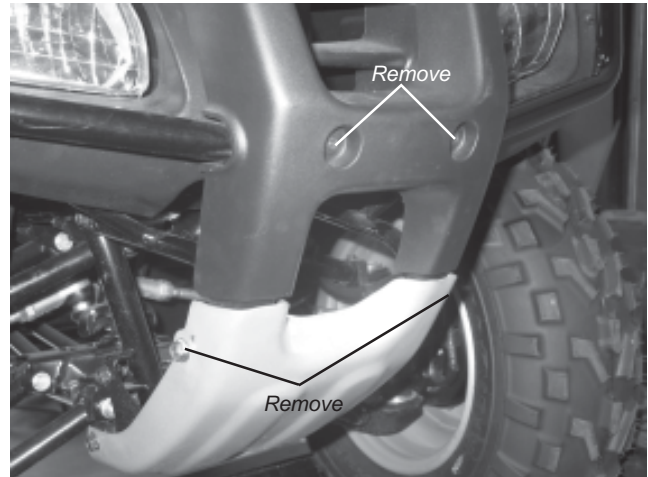
Tighten all 5/16" nuts (D4) to torque specifications on page 2.

3. This completes winch mounting.

## VI. FAIRLEAD BRACKET INSTALLATION

1. Remove factory bolts from plastic cover, using 5mm allen wrench, and upper skid plate, using 12mm socket or wrench.

**Note: Factory bolts removed from plastic cover will not be reused. See Figure 6.**



*Figure 6 Honda Front View*

2. Attach hawse fairlead (C1) to fairlead bracket (A1), using 7/16-14x3/4" socket head bolt (B6) and 7/16-14 lock nut (B1). See Figure 1.

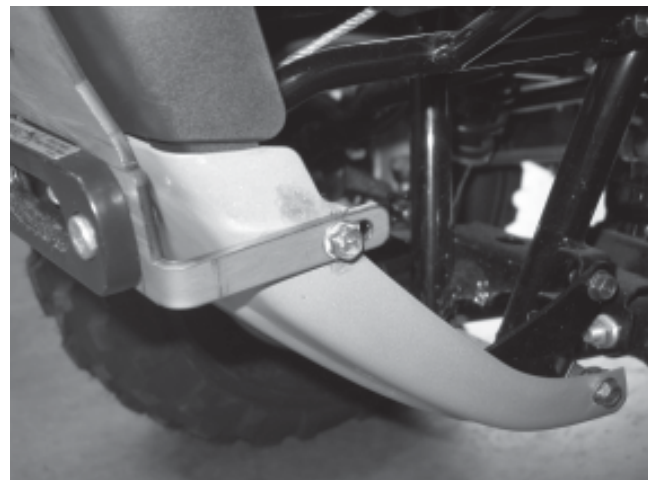


*Figure 7 Upper Fairlead Bracket*

3. Attach assembled fairlead bracket to bolt holes from step 1, using spacers (B2), 1/4" flat washers (B3), 1/4" lock washers (B4) and M6-1.00x40mm socket head bolts (B6). See Figure 7.

**Note: Do not tighten at this time.**

4. Attach legs of fairlead bracket (A1) to skid plate bolt holes using skid plate bolts, removed in step 1. See Figure 8.



*Figure 8 Lower Fairlead Bracket*

Firmly tighten all bolts at this time.

## FAIRLEAD BRACKET INSTALLATION

### Continued:

5. Complete installation by pulling loop of wire cable through fairlead opening and attaching hook assembly as recommended in installation instructions found in winch kit. See Figure 9.
6. Wire winch according to instructions found in winch kit.

Proceed to section titled "Maintenance/Care".



Figure 9 Completed Assembly

### **⚠ WARNING**

**READ THE VEHICLE'S OPERATOR MANUAL, WINCH OPERATOR MANUAL, AND ALL WARNING LABELS PRIOR TO OPERATION OF ATV AND WINCH.**

### **⚠ WARNING**

**FAILURE TO SECURELY TIGHTEN ALL BOLTS ON THE WINCH PLATE, WINCH, AND FAIRLEAD CAN RESULT IN PRODUCT FAILURE WHICH MAY RESULT IN VEHICLE DAMAGE AND OPERATOR INJURY OR DEATH. DOUBLE CHECK THAT ALL BOLTS ARE SECURELY TIGHTENED PRIOR TO USE.**

## VII. MAINTENANCE/CARE

1. Inspect all parts on the winch, winch mount, and related hardware prior to each use. Replace all hardware that appears rusted or deformed.
2. Inspect all nuts and bolts on the winch, winch mount,, and related hardware prior to each use. Tighten all nuts that appear to be loose. Stripped, fractured, or bent bolts or nuts need to be replaced.
3. Check all cables prior to use. Replace cables that look worn or frayed.
4. Check all moving or rotating parts. Remove debris that may inhibit the part from moving freely.

### **WARNING**

**PERFORM REGULAR INSPECTIONS ON THE WINCH, WINCH MOUNT, AND RELATED HARDWARE. NEVER OPERATE THE WINCH WITH DAMAGED OR MISSING PARTS. FAILURE TO FOLLOW THIS WARNING MAY CAUSE VEHICLE DAMAGE AND OPERATOR INJURY OR DEATH.**





# INSTRUCTIONS DE MONTAGE

## KIT DE MONTAGE POUR TREUIL RT/XT15 ET 1.5CI

Kit de montage de treuil: 71876  
Méthode d'application: 2005-2008 Honda Recon

Votre sécurité et celle des autres est très importante. Afin de vous permettre de prendre des décisions éclairées dans le domaine de la sécurité, nous vous avons fourni des instructions relatives à l'installation et à l'utilisation du produit ainsi que d'autres informations figurant sur des étiquettes et dans ce guide. Ces informations attirent l'attention sur les risques de danger pouvant vous affecter ainsi qu'autrui. Nous ne sommes pas en mesure de vous mettre en garde contre tous les dangers potentiels associés à ce produit. Il vous incombe par conséquent de faire preuve de jugement.

**TOUTE INSTALLATION OU UTILISATION IMPRUDENTE PEUT ENTRAÎNER DES BLESSURES GRAVES OU ENDOMMAGER L'ÉQUIPEMENT. PRENEZ SOIN DE LIRE ET DE BIEN ASSIMILER LES CONSIGNES DE SÉCURITÉ ET D'UTILISATION DU PRODUIT AVANT DE L'INSTALLER ET DE L'UTILISER.**

Ce guide identifie les dangers potentiels et comporte des consignes de sécurité importantes qui permettent à vous et à autrui d'éviter les risques de blessures graves ou de mort. Les termes **AVERTISSEMENT** et **MISE EN GARDE** sont des indicateurs du niveau de danger. Signification des indicateurs :

Le terme **▲ AVERTISSEMENT** souligne un danger potentiel qui peut entraîner des blessures graves ou la mort si vous ne suivez pas les consignes.

Le terme **▲ MISE EN GARDE** souligne un danger potentiel susceptible d'entraîner des blessures mineures ou modérées si vous ne suivez pas les consignes.

Ce guide utilise le terme **AVIS** pour attirer votre attention sur des informations mécaniques importantes, et le terme Remarque : pour souligner des informations générales qui méritent une attention particulière.

### ▲ AVERTISSEMENT

#### RISQUES DE BLESSURES

Le non-respect des instructions peut entraîner des blessures graves, voire mortelles.

- ❑ Faites toujours extrêmement attention lorsque vous percez la carrosserie d'un véhicule. Veillez à ne pas perforer ni endommager les conduites de carburant, les conduites de frein, le câblage électrique ou tout autre objet lorsque vous percez. Inspectez endommagés. Le fait de ne pas inspecter l'emplacement peut finir par endommager le véhicule, entraîner un choc électrique, un incendie ou des blessures.
- ❑ Portez toujours des lunettes de protection lors de l'installation du kit. Des éclats métalliques sont projetés durant le perçage. Ces éclats peuvent causer des lésions oculaires.
- ❑ Faites toujours très attention lorsque vous découpez ou taillez.
- ❑ Retirez toujours les bijoux et portez des lunettes de sécurité.
- ❑ Ne vous penchez jamais au-dessus de la batterie en procédant aux connexions.
- ❑ Ne faites jamais passer des câbles électriques :
  - Sur des bords tranchants.
  - Par des pièces mobiles ou à proximité.
  - À proximité de pièces pouvant devenir chaudes.
- ❑ Installez toujours les capuchons de borne de la manière indiquée dans les instructions d'installation.
- ❑ Faites toujours attention lorsque vous déplacez des composants.
- ❑ Assurez-vous toujours que les composants sont bien fixés durant l'installation et l'utilisation.
- ❑ Serrez toujours bien les écrous et les boulons conformément aux instructions d'installation et d'utilisation.
- ❑ Effectuez toujours régulièrement les inspections et l'entretien du treuil, de son kit de montage et du matériel de montage connexe.
- ❑ Ne faites jamais fonctionner ce produit WARN avec des pièces endommagées ou manquantes.



## **⚠ MISE EN GARDE**

### **Danger de happement par des pièces mobiles**

**Le non-respect des instructions peut entraîner des blessures mineures ou modérées.**

- Prenez toujours le temps de bien lire et comprendre le manuel d'installation et d'utilisation inclus avec ce produit.
- Les personnes âgées de moins de 16 ans ne doivent jamais faire fonctionner ce produit.
- Ne faites jamais fonctionner ce produit sous l'effet de drogues, de l'alcool ou de médicaments.

**Veillez lire attentivement les instructions concernant l'installation et l'utilisation.**

## **AVIS**

### **Équipement endommagé**

- Reportez-vous toujours au Guide d'installation et de spécification, fourni dans le kit de treuil, pour tous les schémas de câblage et des informations détaillées concernant la façon de brancher ce produit WARN sur votre véhicule.

**Veillez lire attentivement les instructions concernant l'installation et l'utilisation.**

## **I. TABLE DES MATIÈRES**

Outils Requis	page 2
Couples De Serrage	page 2
Liste Des Pièces	page 3
Installation de la plaque de montage du treuil	page 4
Installation du support du guide-câble	page 5-6
Maintenance/Entretien	page 7

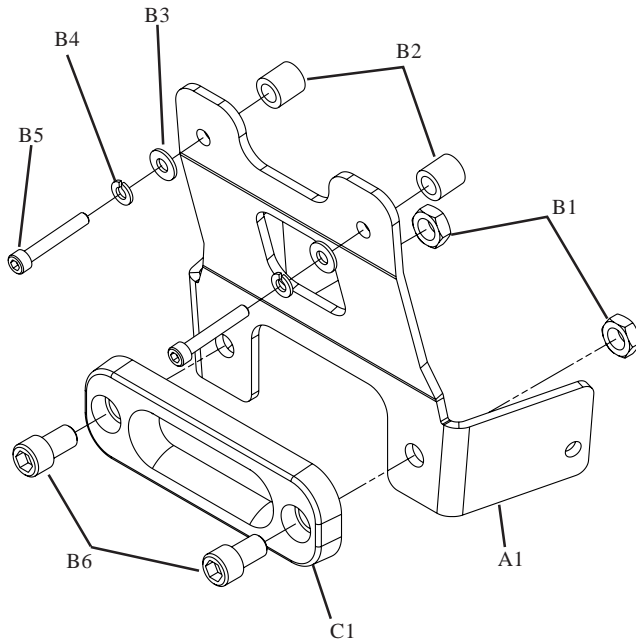
## **II. OUTILS REQUIS**

- Clé Allen 5 mm, 3/8 po
- Douille 12 mm, 1/2 po
- Clé 1/2 po, 5/8 po

## **III. COUPLES DE SERRAGE**

1/4 (M6)	10,8 N-m (8 pi-lb)
5/16 (M8)	12,5 N-m (17 pi-lb)
3/8 (M10)	40,7 N-m (30 pi-lb)
7/16 (M12)	67,8 N-m (50 pi-lb)
1/2 (M14)	101,7 N-m (75 pi-lb)

Figure 1



#### IV. LISTE DES PIÈCES

<u>Ref.</u>	<u>Qty</u>	<u>Description</u>
A1	1	Plaque de montage du guide-câble
B1	2	Écrou de blocage 7/16-14 (non inclus)
B2	2	Espaceur 0,330 x 0,650 x 0,375 (DI x DE x L)
B3	2	Rondelle plate 1/4 po
B4	2	Rondelle de blocage 1/4 po
B5	2	Boulon à tête creuse M6-1,00 x 40m
B6	2	Boulon à tête creuse 7/16-14 x 3/4 (non inclus)
C1	1	Guide-câble à haussière (non inclus)

#### IV. LISTE DES PIÈCES SUITE:

<u>Ref.</u>	<u>Qty</u>	<u>Description</u>
D1	4	Boulon en U 5/16-18 x 1 1/8 x 1 3/4
D2	8	Rondelle plate 5/16 po
D3	8	Rondelle de blocage 5/16 po
D4	8	Écrou 5/16-18
E1	1	Support de montage de treuil
F1	1	Treuil 1.5ci (non inclus)

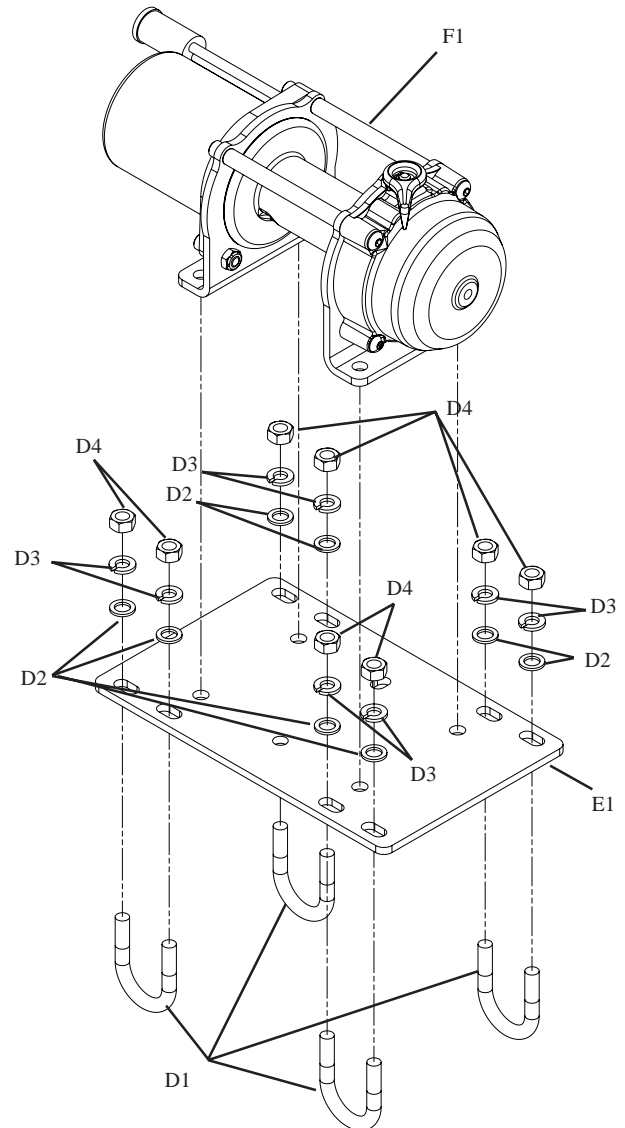


Figure 2

## V. INSTALLATION DE LA PLAQUE DE MONTAGE DU TREUIL

**Remarque :** Les illustrations montrent l'avant d'un VTT sur un chariot de levage. Une fois le treuil monté, celui-ci se trouve incliné par rapport au plancher.

1. Fixez le treuil (F1) à la plaque de montage (E1) à l'aide des fixations M8 fournies dans le kit de montage. Voir figure 3. Serrez les fixations M8 selon les couples de serrage de la page 2.

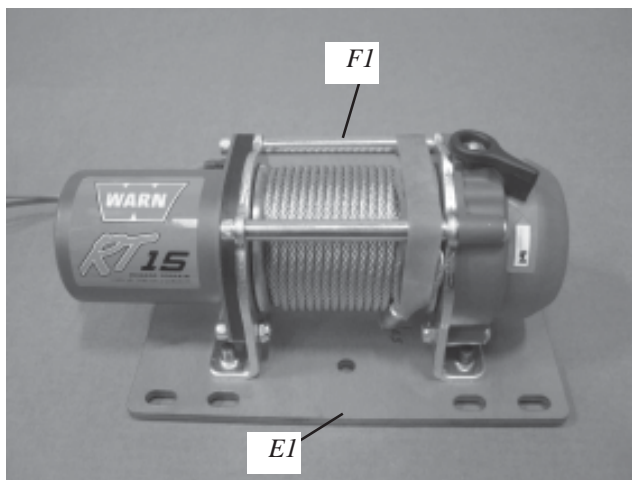


Figure 3 Montez le treuil sur sa plaque de montage

2. Placez le treuil assemblé (F1) et la plaque de montage (E1) sur le cadre en vous assurant que le moteur du treuil se trouve à gauche lorsque qu'on se tient devant le VTT.

Fixez la plaque de montage E1 au cadre à l'aide des boulons en U (D1), écrous 5/16 (D4), rondelles de blocage 5/16 (D3) et rondelles plates 5/16 (D2). Ne serrez pas pour l'instant.

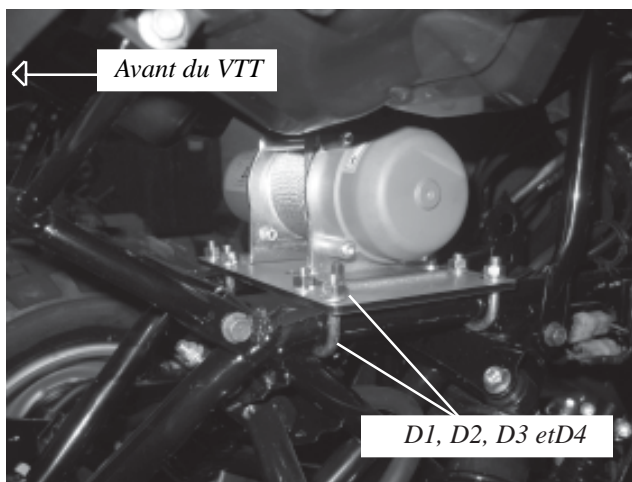


Figure 4 Pose du boulon en U

Serrez tous les écrous 5/16 po (D4) selon les couples de serrage de la page 2.

3. Ceci complète le montage du treuil.

## VI. INSTALLATION DU SUPPORT DU GUIDE-CÂBLE

1. Retirez les boulons d'origine du couvercle en plastique à l'aide d'une clé Allen 5 mm, et la plaque de protection supérieure à l'aide d'une douille ou clé 12 mm.

**Remarque:** Les boulons d'origine enlevés à cette étape ne seront pas réutilisés. Voir figure 6.

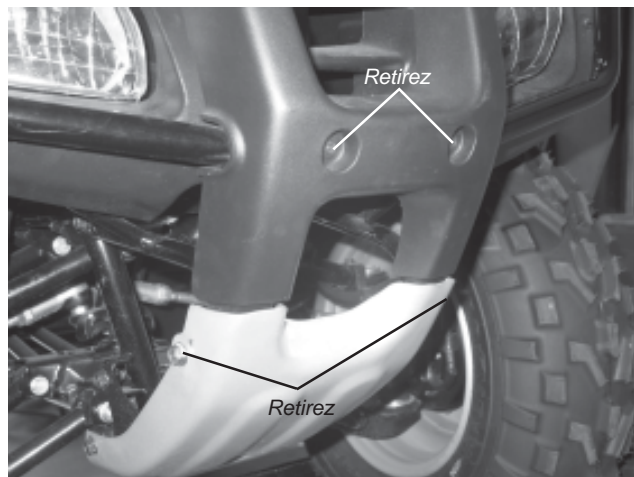


Figure 6 Honda, vue de face

2. Fixez le guide-câble à haussière (C1) au support du guide-câble (A1) à l'aide d'un boulon à tête creuse 7/16-14 x 3/4 po (B6) et d'un écrou de blocage 7/16-14 (B1). Voir figure 1.

3. Fixez le support du guide-câble assemblé aux trous de boulon de l'étape 1 à l'aide d'espateurs (B2), de rondelles plates 1/4 po (B3), de rondelles de blocage 1/4 po (B4) et de boulons à tête creuse M6-1,00 x 40 mm (B6). Voir figure 7.

**Remarque:** Ne serrez pas pour l'instant.



Figure 7 Support de guide-câble supérieur

4. Fixez les pieds du support du guide-câble (A1) aux trous de boulon de la plaque de protection à l'aide des boulons de celle-ci, enlevés à l'étape 1. Voir figure 8.

Serrez bien tous les boulons à ce point.



Figure 8 Support de guide-câble inférieur

## INSTALLATION DU SUPPORT DU GUIDE-CÂBLE Suite:

5. Complétez l'installation en tirant la boucle de câble par l'ouverture du guide-câble et fixez le crochet tel que recommandé dans les instructions de montage fournies avec le kit du treuil. Voir figure 9.
6. Câblez le treuil conformément aux instructions accompagnant le kit du treuil.

Passez à la section intitulée « Maintenance/entretien ».



Figure 9 Assemblage terminé

### **⚠ AVERTISSEMENT**

**LISEZ LES MANUELS DE L'UTILISATEUR DU TREUIL ET DU VTT AINSI QUE TOUTES LES ÉTIQUETTES DE MISE EN GARDE AVANT TOUTE UTILISATION.**

### **⚠ AVERTISSEMENT**

**LE FAIT DE NE PAS SERRER SOLIDEMENT TOUS LES BOULONS DU TREUIL, DE LA PLAQUE DE TREUIL ET DU GUIDE-CÂBLE PEUT ENTRAÎNER UNE DÉFAILLANCE DU PRODUIT, CE QUI PEUT ENDOMMAGER LE VÉHICULE ET PROVOQUER DES BLESSURES OU LA MORT DE L'OPÉRATEUR. AVANT TOUTE UTILISATION, ASSUREZ-VOUS QUE TOUS LES BOULONS SONT BIEN SERRÉS.**

## VII. MAINTENANCE/ENTRETIEN

1. Inspectez toutes les pièces du treuil, de la plaque de montage et le matériel de montage connexe avant toute utilisation. Remplacez tout matériel qui semble rouillé ou déformé.
2. Avant toute utilisation, inspectez tous les écrous et boulons du treuil, de la plaque de montage de lame et du matériel de montage connexe. Serrez bien tous les écrous qui en ont besoin. Les écrous et boulons foirés, fracturés ou tordus doivent être remplacés.
3. Vérifiez tous les câbles avant toute utilisation. Remplacez les câbles qui semblent usés ou effilochés.
4. Inspectez toutes les pièces mobiles ou rotatives. Retirez les débris pouvant gêner le libre mouvement des pièces.

### **▲ AVERTISSEMENT**

**INSPECTEZ RÉGULIÈREMENT LE TREUIL, SON KIT DE MONTAGE ET LE MATÉRIEL DE MONTAGE CONNEXE. NE FAITES JAMAIS FONCTIONNER LE TREUIL AVEC DES PIÈCES ENDOMMAGÉES OU MANQUANTES. LE FAIT DE NE PAS RESPECTER CET AVERTISSEMENT PEUT FINIR PAR ENDOMMAGER LE VÉHICULE OU PROVOQUER DES BLESSURES GRAVES OU LA MORT DE L'OPÉRATEUR.**